

Краткое руководство по эксплуатации экономичной IP камеры

1 Предписание

Благодарим за покупку. Если у вас есть какие-либо вопросы, обратитесь в нашу службу поддержки. Это руководство относится к нашим экономичным IP-камерам высокого разрешения. Например, водонепроницаемая инфракрасная камера "Quartet". Относительно остальных моделей обращайтесь к соответствующим руководствам по эксплуатации.

Это руководство пользователя предназначено только для краткого описания продукта, для получения более подробной информации об устройстве, используйте компакт диск.

Мы будем обновлять и поддерживать актуальность руководства по мере улучшения или изменения характеристик устройства и регулярно обновлять устройства или процедуры, описанные в этом руководстве. Обновленная информация будет добавлена в новой версии этого руководства без предварительного уведомления.

2 Интерфейс



Сетевой интерфейс Питание 12В пост. тока

3 Запуск и настройка IP

3.1 Запуск

Используйте обычный заводской адаптер питания 12В пост. тока, использование адаптеров питания сторонних производителей может привести к неисправной работе камеры или ее повреждению.

Для запуска сетевых камер потребуются около 50 с, в случае подачи питания от локальной сети

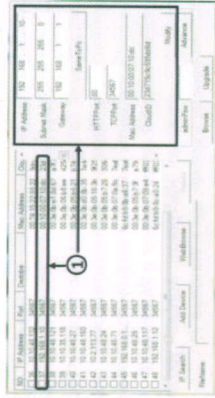
3.2 Настройка IP
Настройки IP роботизированной камеры видеонаблюдения по умолчанию:

[IP-адрес] 192.168.1.10;

[Маска подсети] 255.255.255.0;

[Шлюз по умолчанию] 192.168.1.1.

Вставьте компакт-диск, двойным щелчком откройте файл "Setup.exe", перейдите к [Английский]>[Програмное обеспечение]>[Управление обновлением], чтобы установить средства управления обновлением, затем нажмите кнопку [Поиск IP], все сетевые IP-адреса устройств наблюдения в локальной сети будут найдены и отображены.



: Выберите один IP-адрес

Выберите IP-адрес для настройки. IP-адрес и порт отображаются справа, вы можете изменить параметры IP. Нажмите кнопку "Изменить", чтобы сохранить изменения. Примечание: IP-адрес роботизированной камеры видеонаблюдения должен использоваться один и тот же сегмент сети, что и маршрутизатор, и соответствовать IP-адресу маршрутизатора. Убедитесь, что IP-адрес не имеет совпадений в локальной сети. Перейдите к <Согласовать с локальным ПК>, чтобы автоматически согласовать маску подсети и шлюз по умолчанию с локальным компьютером

4 Доступ по локальной сети

4.1 Доступ с помощью Internet Explorer

Откройте веб-браузер, введите IP-адрес, например 192.168.1.10 и перейдите по адресу <http://192.168.1.10> для подключения.

Введите имя пользователя и пароль. (Имя пользователя по умолчанию—"admin", пароль отсутствует). Сразу после входа в систему, измените пароль администратора.

После успешного входа в систему перейдите в <Меню потока> для подключения основного потока или подпотока.



№	Назначение	№	Назначение
1	Главное меню	2	Выбор потока
3	Меню управления PTZ	4	Контекстное меню

Примечание: если вы входите в систему посредством браузера Internet Explorer, необходимо установить плагины. По умолчанию, Internet Explorer блокирует плагины. Для устранения блокировки плагинов, настройте уровень безопасности Internet Explorer. Перейдите в раздел <Свойства обозревателя>--<Безопасность>--<Интернет>--<Другой...>--<Элементы ActiveX и модули подключения> и включите все пункты. Или зайдите на наш официальный сайт, чтобы скачать и установить плагины (<http://www.xmeye.net/>); или установите плагины Internet Explorer "_V1.1.0.78.exe" из компакт-диска

4.2 Клиентский доступ

1. Вставьте компакт-диск, двойным нажатием откройте файл "Setup.exe", перейдите [Английский]>[Програмное обеспечение]>[Система управления соединениями] для установки централизованного программного обеспечения для управления сетевым видео. Иконка быстрого доступа к Системе управления соединениями будет отображена после успешной установки.

2. Двойным нажатием откройте Систему управления соединениями, введите имя пользователя и пароль (имя пользователя: "super", пароль отсутствует) для входа в систему.



№	Назначение	№	Назначение
1	Область отображения каналов	2	Область предварительного просмотра
3	Меню разделения экрана	4	Регулировка громкости
5	Главное меню	6	Меню управления PTZ (параметры/настройка/увеличение)
7	Область отображения журнала		

3. Перейдите в [Главное меню]>[Система]>[Диспетчер устройств], чтобы привязать роботизированную камеру видеонаблюдения к пользователю. Вы можете добавить камеру при помощи IP-адреса, доменного имени, удаленного доступа или протокола "ARSP". Добавленные камеры будут показаны в области отображения каналов. Добавление камеры по IP-адресу может осуществляться как при помощи поиска, так и вручную пользователем добавление другими способами осуществляется только вручную.

Добавление при помощи поиска: нажмите [Поиск IP], все онлайн IP-адреса будут отображены, выберите один из них. Нажмите кнопку "OK", чтобы завершить.

Примечание: функция поиска поддерживает только добавление с помощью IP-адреса.

Добавление вручную: Введите имя устройства, IP-адрес, доменное имя или серийный номер роботизированной камеры видеонаблюдения, нажмите кнопку "OK", чтобы завершить добавление. Примечание: Доменное имя, дистанционное управление и протокол "ARSP" находятся в публичной сети, чтобы добавить устройство требуется чтобы роботизированная камера видеонаблюдения была подключена к общественной сети.

4. Дважды нажмите на имя роботизированной камеры видеонаблюдения в <Области отображения канала>, и, нажав правой кнопкой мыши по имени канала, выберите параметр "основной поток" или "подпоток".

5. При помощи меню управления PTZ можно контролировать угол поворота, увеличения, фокус, точки последовательного обхода, скорость отображения, а также фиксирование других движений.

4.3 Доступ с мобильного телефона

Сетевая среда: Wi-Fi, 3G

Мобильная система: Android, Apple

Название программы: VmEyeCloud

Загрузка программного обеспечения: Google Market, App store

Примечание: если роботизированная камера видеонаблюдения доступна в публичной сети, к ней также можно подключиться через VmEyeSuper.

5 Удаленное управление

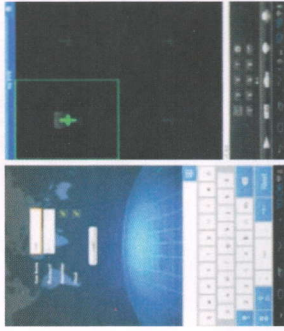
Удаленное управление осуществляется с помощью одного шага в сети Интернет, что значительно облегчает пользователям наблюдение с камер, доступных в публичных сетях. При первом использовании, начните здесь.

В противном случае, этот шаг можно пропустить.

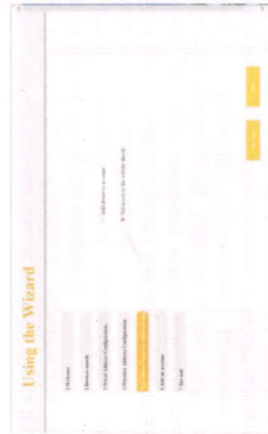
5.1 Доступ с ПК

1. Введите <http://xmeye.net> в адресную строку браузера для входа в систему

5.2 Доступ с мобильного телефона
Сетевая среда: Wi-Fi, 3G
Мобильная система: Android, Apple
Название программы: VmEyeCloud
Загрузка программного обеспечения: Google Market, App store



2. Завершите установку шаг за шагом в соответствии с указаниями.



3. Нажмите кнопку "Войти", чтобы авторизоваться на сервисе удаленного управления, двойным нажатием левой кнопки мыши выберите назначенное имя камеры для подключения и предварительного просмотра.
4. После успешной настройки, где и когда бы вы ни находились, вы можете управлять устройством, пока у вас есть доступ к Интернету.
Просмотр с ПК:

Войдите в систему на <http://www.xmeye.net>; Авторизуйтесь с помощью имени пользователя и пароля (имя пользователя: "Гость", пароль: "123").

5. После успешного входа в систему, устройства, добавленные на сервер, будут отображены в списке устройств слева. Нажмите на устройство и перейдите в режим предварительного просмотра.



Примечание: Если имя устройства слева отображается с красным крестиком, это означает, что роботизированная камера видеонаблюдения не связана с веб-сайтом сервиса удаленного управления.

6. Конфигурация записи

Примечание: Камера имеет слот для подключения карт памяти TF и поддерживает карты памяти TF известных производителей.

6.1 Управление хранилищем

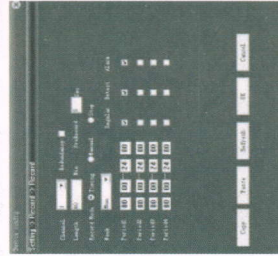
После установки TF-карты, запустите видеорежим. Перейдите в раздел <Конфигурация устройства>-<Дополнительно>-<Управление жестким диском> и отформатируйте TF карту и разделите ее на сегменты.

После разделения, перейдите в <Чтение/запись> и <Разрешение>, измените права доступа TF карты на запись/чтение.

Примечание: чтобы обеспечить нормальную видеозапись камеры, необходимо наличие хотя бы одного раздела запоминающего устройства с правами записи/чтения.

6.2 Конфигурация записи

Перейдите в раздел <Конфигурация устройства>-<Запись>-<Запись>, задайте настройки записи.



[Канал] Выберите соответствующий номер канала. Выберите "BCE", чтобы настроить одинаковую конфигурацию для всех каналов [Продолжительность] Установите продолжительность каждого видеофайла от 1 мин до 120 мин. Значение по умолчанию - 60 минут.

[Резервирование] Выберите функцию резервирования для создания резервной копии файлов.

[Управление записью] Установите режим записи видео: по расписанию, вручную или остановить запись. Конфигурация: Запись осуществляется в зависимости от установленного режима записи видео (постоянная, по обнаружению движения) и запись по расписанию. Запись вручную: Соответствующий канал начинает непрерывную запись на протяжении 24 часов.

Остановить запись: В каком бы режиме ни находился канал, запись соответствующего канала будет прекращена при выборе данного режима.

[Расписание] Установите интервал времени для постоянной записи, запись будет вестись в заданных параметрах.

[Тип записи] Установите тип записи: постоянная, по обнаружению движения и запись по тревоге.

Постоянная: Запись ведется согласно заданным интервалам времени. Тип данных видеофайлов будет иметь название "R".

По обнаружению движения: в пределах установленного временного интервала, запускается обнаружение движения, маскирование камеры, потеря видеосигнала или анализ повышенной активности. С момента срабатывания сигнала тревоги запись начнется. Данный тип видеофайлов имеет название "M".

Тревога: с момента срабатывания сигнала тревоги запись начнется.

7. Вопросы и ответы

7.1 Установка ActiveX в Internet Explorer

1. Установка ActiveX в Internet Explorer в Windows 7.

Настройка уровня безопасности Контроля учетных записей (UAC) ПК. В главном меню запустите "msconfig", измените настройки "UAC", нажмите "Включить", выберите "Никогда не уведомлять".

Настройка уровня безопасности Internet Explorer.

Перейдите в <Панель управления> --<Сеть и Интернет> --<Центр управления сетями и общим доступом>--<Свойства обозревателя>, выберите пользовательский уровень; включите все <Элементы ActiveX и модули подключения>.

2. Настройка ActiveX Internet Explorer в Windows XP

В Windows XP необходимо настроить только уровень безопасности Internet Explorer, как в Windows 7.

7.2 Движущийся в реальном времени объект оставляет за собой след.

Это вызвано недостаточной частотой кадров после включения электронного затвора. В темных условиях, наша роботизированная камера видеонаблюдения автоматически открывает электронный затвор чтобы получить качественное изображение, след появляется из-за увеличения скорости выдержки и уменьшения потока, вы можете перейти в <Конфигурация устройства> - <Системные настройки> - <Параметры камеры>, чтобы отключить "Электронный затвор".

7.3 Обновление не удалось
Обновление прошивки не соответствует модели продукта, свяжитесь с нами, чтобы получить правильную версию.
7.4 Обой подключение к службе удаленного управления
3. Перейдите к [Конфигурация устройства]-[Системные настройки]- [Настройки сети] для настройки DNS, убедитесь, что DNS также используется маршрутизатором LAN.
4. Отключите фильтрацию MAC-адресов маршрутизатора, фильтрацию IP-адресов и другие ограничения подключений к публичной сети.
7.5 Войти на сервер удаленного управления удалось, но невозможно получить видео в режиме реального времени.
Плагин "ActiveX" для Internet Explorer не установлен, поэтому следуйте инструкции по установке ActiveX, закройте антивирусное программное обеспечение перед его установкой, в противном случае оно будет перехватывать установку плагина "ActiveX" для Internet Explorer или прервет установку.
Примечание: выше упомянуты только общие вопросы и решения, для получения дополнительной информации, свяжитесь с нашей командой напрямую.